



# **BATMAN İL MİLLÎ EĞİTİM MÜDÜRLÜĞÜ**

## **PAZARYERİ İLKOKULU**

### **2024-2028 Stratejik Planı**

Batman-2024

Okul/Kurum Bilgileri

<b>İli: Batman</b>		<b>İlçesi: Merkez</b>	
<b>Adres:</b>	Pazaryeri Mah.2749 Sokak No:1. PazaryeriİlkokuluNo: 1 MERKEZ / BATMAN	<b>Coğrafi Konum (link)</b>	<a href="https://batmanpazaryeriio.meb.k12.tr/">https://batmanpazaryeriio.meb.k12.tr/</a>
<b>Telefon Numarası:</b>	0 (505) 497 8141	<b>Faks Numarası:</b>	
<b>e- Posta Adresi:</b>	774038mebk12.tr.	<b>Web sayfası adresi:</b>	<a href="https://batmanpazaryeriio.meb.k12.tr/">https://batmanpazaryeriio.meb.k12.tr/</a>
<b>Kurum Kodu:</b>	774038	<b>Öğretim Şekli:</b>	(İlkokul kısmı Normal Eğitim), (Anasınıfı İkili Eğitim), (Hafif Zihinsel ve otizm sınıfları İkili eğitim)



## ÖNSÖZ

21.Yüzyılda çok hızlı gelişen bilim ve teknolojiyle birlikte kurumların hızlı değişimine uyum sağlayabilmeleri için yönetim anlayışının da değişimi kaçınılmaz olmuştur. Hızlı bir gelişme çabası içinde olan ve hızla gelişen Türkiye eğitim yönetimi anlayışı; çağın gereklerine göre değişmekte ve gelişmektedir. "2028 Eğitim Vizyonu'nun, 21. yüzyıla dair eğitim önerisi, 21. Yüzyıl Talim ve Terbiye Modeli şeklindeki çift kanatlı bir okumadır. Sadece beceri kazandırmak hayatı göğüslemeye yetmemektedir. Gerekli olan insana ait evrensel, yerel, maddi, manevi, mesleki, ahlaki ve millî tüm değerleri kapsayan ve kuşatan bir olgunlaşma, gelişme, ilerleme, değişim ve ahlak güzelliğidir." Bu doğrultudan hareketle eğitim yöneticilerinin bu süreçte değişim olgusunu doğru algılamaları gerekmektedir. Bu anlayışın okul yöneticileri olarak benimsenmesi ve eyleme dönüştürülmesi eğitim-öğretim hizmetinin bugünü ve geleceği için büyük önem arz etmektedir.

Okulumuz misyon, vizyon ve stratejik planımızı ilk olarak bu yıl içerisinde belirleyeceğimizden, stratejik planımızı bu doğrultuda oluşturmak için önce ekipler oluşturduk, kurumumuzun özel durumu fiziksel koşulları, avantajları ve dezavantajlarını belirledik. Bizler Pazaryeri İlkokulu olarak bu anlayış içerisinde, daha iyi bir eğitim seviyesine ulaşmak için sürekli yenilenmeyi ve kalite kültürünü kendisine ilke edinmiş, kalite kültürü oluşturmak için de eğitim ve öğretim başta olmak üzere insan kaynakları ve kurumsallaşma, sosyal faaliyetler, alt yapı, toplumla ilişkiler ve kurumlar arası ilişkileri kapsayan 2024-2028 "Stratejik Plan"ımızı yürürlüğe koymuş bulunmaktayız.

Müdüründen, en alt kademedeki çalışanına kadar tüm personelimizle, planda yer alan amaç ve hedefleri uygulamak suretiyle, her alanda başarıya sahip ve kurumsal kapasitesini artırmış bir okul olma vizyonunu sürekli kılmak gayretinde olacağız.

Saygılarımla...

**Ümit DURSUN**  
Okul Müdürü

## İÇİNDEKİLER

Önsöz	3
İçindekiler	4
Tablolar ve Şekiller	6
Kısaltmalar	7

### Bölüm 1

1. Strateji Geliştirme Kurulu ve Stratejik Plan Ekibi
2. Stratejik Plan Hazırlık Süreci

### Bölüm 2

#### Durum Analizi

- 2.1.Okulun Tarihçesi
- 2.2.Faaliyet Alanları ile Ürün ve Hizmetlerin Belirlenmesi
- 2.3. Paydaş Analizi
- 2.4. Kuruluş İçi Analiz
  - 2.4.1.İnsan Kaynakları
  - 2.4.2.Kurum Kültürü Analizi
  - 2.4.3.Teşkilat Yapısı
  - 2.4.4.Fiziki Kaynak Analizi
  - 2.4.5.Teknoloji ve Bilişim Altyapı Analizi
- 2.5. GZFT (SWOT) Analizi
- 2.6. Tespitler ve İhtiyaçlar

### Bölüm 3

#### Geleceğe Yönelim

- 3.1. Misyon, Vizyon ve Temel Değerler

### Bölüm 4

#### Amaç, Hedef ve Göstergeler

- 3.1. Stratejik Amaç 1
- 3.2. Stratejik Amaç 2
- 3.3.Stratejik Amaç 3
- 3.4. Stratejik Amaç 4

### Bölüm 5

#### Maliyetlendirme

### Bölüm 6

#### İzleme ve Değerlendirme

#### Tablolar ve Şekiller

1. Tablo 1: Stratejik Planlama Kurulu üyeleri
2. Tablo 2: Stratejik Planlama Ekibi Üyeleri
3. Tablo 3: ..... İlkokulu Çalışanlarının Eğitim Düzeyi ve Cinsiyetine Göre Dağılım
4. Şekil 1: ..... İlkokulu Teşkilat Şeması

## Kısaltmalar

<b>MEB</b>	Milli Eğitim Bakanlığı
<b>MEM</b>	Milli Eğitim Müdürlüğü
<b>AR-GE</b>	Araştırma ve Geliştirme
<b>SP</b>	Stratejik planlama
<b>SA</b>	Stratejik amaç
<b>SH</b>	Stratejik hedef
<b>PH</b>	Performans hedefi
<b>PG</b>	Performans göstergeleri
<b>AB</b>	Avrupa Birliği
<b>GZFT</b>	Güçlü, zayıf, Fırsat, Tehdit
<b>İLSİS</b>	İl ve İlçe MEM Yönetim Bilgi Sistemi
<b>BTS</b>	Bilgi Teknoloji Sınıfı
<b>TEŞ</b>	Temel Eğitim Şubesi
<b>EBAP</b>	Eğitimde Başarıyı Arttırma Projesi

## BÖLÜM I: GİRİŞ ve PLAN HAZIRLIK SÜRECİ

### 1.1. Stratejik Plan Hazırlık Süreci

2024-2028 dönemi stratejik plan hazırlanması süreci Üst Kurul ve Stratejik Plan Ekibinin oluşturulması ile başlamıştır. Ekip tarafından oluşturulan çalışma takvimi kapsamında ilk aşamada durum analizi çalışmaları yapılmış ve durum analizi aşamasında paydaşlarımızın plan sürecine aktif katılımını sağlamak üzere paydaş anketi, toplantı ve görüşmeler yapılmıştır.

Stratejik planlama doğrultusunda bir organizasyon olarak kurumumuzun gelecekte varmak istediği ölçülebilir hedefleri ve bu hedeflere nasıl ulaşılacağı, bulunduğumuz nokta ile ulaşmayı arzu ettiğimiz durum arasındaki yolu gösteren süreç, analiz edilmeye çalışılmıştır.



Durum analizinin ardından geleceğe yönelim bölümüne geçilerek okulumuzun amaç, hedef, gösterge ve eylemleri belirlenmiştir. Çalışmaları yürüten ekip ve kurul bilgileri altta verilmiştir.

**Tablo 1: Stratejik Planlama Kurulu üyeleri**

**Okul Strateji Geliştirme Kurulu:** Strateji geliştirme kurulu stratejik planlama çalışmalarını takip etmek ve ekiplerden bilgi alarak çalışmaları yönlendirmek üzere okul müdürü başkanlığında; bir okul müdür yardımcısı, iki öğretmen ve okul-aile birliği başkanı olmak üzere 5 kişiden oluşur. Okul/kurum personel sayısının beş veya daha az olması durumunda strateji geliştirme kurulu tüm okul personelinden oluşur.

**Okul Stratejik Planlama Ekibi:** Okul müdürü tarafından görevlendirilen ve üst kurul üyesi olmayan müdür yardımcısı başkanlığında, okul/kurumun büyüklüğü ve şartları doğrultusunda öğretmenler ve gönüllü velilerden oluşur.

**Tablo 2: Stratejik Planlama Ekibi Üyeleri**

PAZARYERİ İLKOKULU STRATEJİ GELİŞTİRME KURULU			
No	Adı Soyadı	Görevi	
1	Ümit DURSUN	Okul Müdürü	Komisyon Başkanı
2	İsmet AKSOY	Müdür Yardımcısı	Komisyon Üyesi
3	Mehmet Sıddık BOZKURT	Öğretmen	Komisyon Üyesi
4	Beyza Aslan KIPIK	Öğretmen	Komisyon Üyesi
5	Şehmus CAN	Okul Aile Birliği Başkanı	Komisyon Üyesi

Stratejik planlama sürecinin belirli bir zaman dilimi içerisinde tamamlanması ve kaynakların etkin kullanımı amacıyla, ekibimiz tarafından Milli Eğitim Müdürlüğü Ar-Ge biriminin koordinasyonu doğrultusunda çalışmalar başlatılmıştır.

Stratejik planlama hazırlık süreci katılımçılık ilkesi çerçevesinde kararlar üst kurulla yapılan toplantılarla alınmıştır. Toplantılara üst kurulun yanında öğretmen ve personellerin katılımıyla gerçekleştirilmiştir.

PAZARYERİ İLKOKULU STRATEJİK PLANLAMA EKİBİ			
No	Adı Soyadı	Görevi	
1	İsmet AKSOY	Müdür Yardımcısı	Komisyon Başkanı
2	Mehmet Sıddık BOZKURT	Öğretmen	Komisyon Üyesi
3	Şehmus CAN	Veli	Komisyon Üyesi

## BÖLÜM II: DURUM ANALİZİ

Durum analizi bölümünde okulumuzun mevcut durumu ortaya konularak neredeyiz sorusuna yanıt bulunmaya çalışılmıştır.

Bu kapsamda okulumuzun kısa tanıtımı, okul künyesi ve temel istatistikleri, paydaş analizi ve görüşleri ile okulumuzun Güçlü Zayıf Fırsat ve Tehditlerinin (GZFT) ele alındığı analize yer verilmiştir.

### 2.1. Okulun Tarihçesi

Okulumuz 2023 yılında Batman Merkez Pazaryeri Mahallesi'nde ilkököl olarak eğitim-öğretim faaliyetine başlamıştır. 2023-2024 eğitim öğretim yılında ilkököl 21 Şube, anasınıfı 8 şube, hafif Otizm 2 şube ve Hafif Zihinsel 2 şube açılmıştır. Anasınıfı ve Özel eğitim sınıflarımızda ikili eğitim, ilkököl kısmında ise normal eğitim uygulanmaktadır. Okulumuz 32 derslik, 1 Konferans Salonu, 1 Fen Laboratuvarı, 1 Kütüphane olarak yapılmıştır. Okulumuzda 3 idareci, 43 öğretmen, 1 memur, 2 işkur işçisi ve 1 sürekli işçi elemanı görev yapmaktadır. Yeni yapılaşmanın ve sürekli göç alan bir mahallede olduğumuzdan öğrenci sayımızı sürekli artmaktadır. Açıldığında 270 olan öğrenci sayımız şuan 910 öğrenciye ulaşmıştır. Okulumuzun konumu kayıt alanımızdan uzakta yapıldığından, okulun önü ve sağ tarafı çok işlek yol olmasından dolayı öğrencilerimiz geliş ve gidişte sorun yaşamaktadır. Ancak fiziki altyapısının iyi olması nedeniyle hem öğretmen hem de öğrenciler açısından rağbet edilen bir okul olmuştur. Okulumuzun ilk yılı olmasına rağmen bulunduğumuz bölgede bir çok etkinliğiyle ve akademik başarısıyla adından söz eder duruma gelmiştir.

### 2.2. Okulun Faaliyet Alanları ile Ürün ve Hizmetleri

Faaliyet Alanı	Ürün ve Hizmetler			
Rehberlik Hizmetleri	1	Veli		
	2	Öğrenci		
	3	Öğretmen		
Eğitim ve Öğretim Faaliyetleri	1	Müfredatın İşlenmesi	3	Etütler
	2	Yetiştirme Kursları	4	Sınavlar
Bilimsel, Kültürel, Sanatsal ve Sportif Faaliyetler	1	Yarışmalar	7	Basketbol
	2	Sergiler	8	Masa Tenisi
	3	Kermes	9	Sosyal Kulüpler
	4	Kutlama ve Anma Programları	10	Kampanyalar
	5	Futbol	11	Okul Meclisi
	6	Voleybol		
Yönetim Faaliyetleri	1	Kayıt- Nakil İşlemleri	6	Devam-Devamsızlıklar
	2	Sınıf Geçme	7	Başarı Durumu
	3	Öğrenci Kurulları	8	Disiplin İşlemleri
	4	Derece Terfi İşlemleri	9	Özlük hakları
	5	Hizmet içi Eğitim	10	Okul Aile Birliği İşlemleri

### 2.3. Paydaş Analizi

Stratejik planlama ve kalite yönetiminin temel unsurlarından birisi katılımcılıktır. Stratejik planın sahiplenilmesi ve uygulamanın etkinliğini artırmak amacıyla il müdürlüğümüzün etkileşim içinde olduğu paydaşların görüşleri dikkate alınmıştır.

Paydaşlar, idarenin ürün ve hizmetleriyle ilgisi olan, idareden doğrudan veya dolaylı, olumlu ya da olumsuz yönde etkilenen veya idareyi etkileyen kişi, grup veya kurumlardır.

#### 1- Paydaşların Tespiti

Paydaş Adı	İç Paydaş	Dış Paydaş
Batman Valiliği		√
İl Milli Eğitim Müdürlüğü İdare ve Personelleri		√
Öğretmenler	√	
Öğrenciler	√	
Veliler	√	
Okul Müdürlükleri	√	
RAM		√
Batman Belediyesi		√
Gençlik Hizmetleri ve Spor İl Müdürlüğü		√
Sağlık İl Müdürlüğü		√
Aile ve Sosyal Politikalar İl Müdürlüğü		√
Mahalle Muhtarlığı		√
Özel Eğitim ve Rehabilitasyon Merkezleri		√
Hayırseverler		√
Eğitim sendikaları		√
Medya		√
Emniyet Müdürlüğü		√

#### 2- Paydaşların Önceliklendirilmesi

Paydaşların derecelenmesinde paydaşların etki ve önem derecesi dikkate alınarak tespit edilmiştir. Paydaşların derecelendirilmesi, etki ve önemlerinin tespit edilmesinde Paydaş Etki/Önem Matrisi tablosundan yararlanılmıştır.

Paydaş Adı	İç Paydaş	Dış Paydaş	Önem Derecesi	Etki Derecesi	Önceliği
Batman Valiliği		√	5	5	5
İl Milli Eğitim Müdürlüğü İdare ve Personelleri		√	5	5	5
Öğretmenler	√		5	5	5
Öğrenciler	√		5	5	5
Veliler	√		5	5	5
Okul Müdürlükleri	√		5	5	5
RAM		√	3	5	5
Batman Belediyesi		√	5	5	5
Gençlik Hizmetleri ve Spor İl Müdürlüğü		√	3	3	3



Sağlık İl Müdürlüğü	√	3	3	3
Ail eve Sosyal Politikalar İl Müdürlüğü	√	3	3	3
Mahalle Muhtarlığı	√	4	4	4
Özel Eğitim ve Rehabilitasyon Merkezleri	√	3	3	3
Hayırseverler	√	4	4	4
Eğitim sendikaları	√	3	3	3
Medya	√	2	2	2
Emniyet Müdürlüğü	√	3	3	3
Önem Derecesi: 1, 2, 3 gözet; 4,5 birlikte çalış				
Etki Derecesi: 1, 2, 3 İzle; 4, 5 bilgilendir				
Önceliği: 5= Tam; 4=Çok; 3=Orta; 2=Az; 1=Hiç				

### 3- Paydaş görüş ve önerilerinin alınması ve değerlendirilmesi

Katılımcılık stratejik planlamanın temel unsurlarından biridir. Kuruluşun etkileşim içinde olduğu tarafların görüşlerinin dikkate alınması stratejik planın sahiplenilmesini sağlayarak uygulama şansını artıracaktır. Diğer yandan, kamu hizmetlerinin yararlanıcı ihtiyaçları doğrultusunda şekillendirilebilmesi için yararlanıcıların taleplerinin bilinmesi gerekir. Bu nedenle durum analizi kapsamında paydaş analizinin yapılması önem arz etmektedir. Bu kapsamda Pazaryeri İlkokulu Stratejik Planlama ekibi olarak planımızın hazırlanması aşamasında katılımcı bir yapı oluşturmak için iletişim ve etkileşim içinde bulunan kurum ve kuruluşların görüşlerinin dikkate alınması ve plana dahil edilmesi gerekli görülmüş ve bu amaçla paydaş analizi çalışması yapılmıştır.

Stratejik Planlama sürecinde katılımcılığa önem veren kurumumuz tüm paydaşların görüş, talep, öneri ve desteklerinin stratejik planlama sürecine dâhil edilmesini hedeflemiştir. Bu kapsamda Pazaryeri İlkokulu, faaliyetleriyle ilgili sunulan hizmetlere ilişkin memnuniyetlerin saptanması, kuruma ilişkin beklentiler, kuruma ilişkin durum tespiti, kurumsal iş birliği ve eşgüdüm, GZFT, önerilerin tespiti vb. konular hakkında Pazaryeri İlkokulu Stratejik Planlama Ekibi ile toplantılar düzenlenmiş ve kurumumuzun temel paydaşları olan öğrenci, veli ve öğretmenlerin görüş ve önerilerini almak üzere görüşme ve anket yöntemi uygulanmıştır.

Pazaryeri İlkokulu faaliyetlerini nasıl değerlendirdiğine ilişkin görüşlerini içeren öğrenci-öğretmen-veli anket çalışmalarına 50 öğrenci 30 veli-40 öğretmen katılmıştır. Okulumuz öğrenci, veli ve öğretmenlerine uygulanan ankete ilişkin sonuçlar aşağıdaki tablolarda belirtilmiştir.

3.1. Paydaşların Müdürlük Faaliyetlerinden Memnuniyet Düzeyi:

3.2. Öncelik Verilmesi Gerekli Görülen Faaliyet Alanları:

1. Güvenlik
2. Bağımlılıklarla Mücadele
3. Akademik Başarı
4. Rehberlik Hizmetleri
5. İletişim

3.3. Memnun Olunan Faaliyet Alanları:

1. Sosyal Etkinlikler ve Projeler
2. Medya ve Haberleşme
3. Müşavirlik
4. Hijyen

## 2.4. Kuruluş İçi Analiz

### 2.4.1 İnsan Kaynakları

Okullarda insan kaynaklarını, fonksiyonel amaçlar doğrultusunda en verimli şekilde kullanmak; insan kaynağının iç ve dış gelişmelere uygun olarak etkin bir şekilde planlanmasını, geliştirilmesini ve değerlendirilmesini sağlamak kurumun verimliliği açısından büyük önem taşımaktadır.

Tablo 3: Pazaryeri İlkokulu Çalışanlarının Eğitim Düzeyi ve Cinsiyetine Göre Dağılım

	DOKTORA			YÜKSEK LİSANS			LİSANS			ÖNLİSANS			LİSE VE ALTI		
	E	K	T	E	K	T	E	K	T	E	K	T	E	K	T
Okul Müdürü				1		1									
Müdür yardımcısı							1	1	2						
Sınıf Öğretmeni				1		1	8	13	21						
Okul Öncesi öğretmeni								8	8						
Branş Öğretmeni								1	1						
Özel Eğitim Öğretmeni							3	5	8						
Psikolojik Danışman					2	2									
İdari Personel										1		1			
Yardımcı Personel													1		1
TOPLAM				2	2	4	12	28	30	1		1	1		1

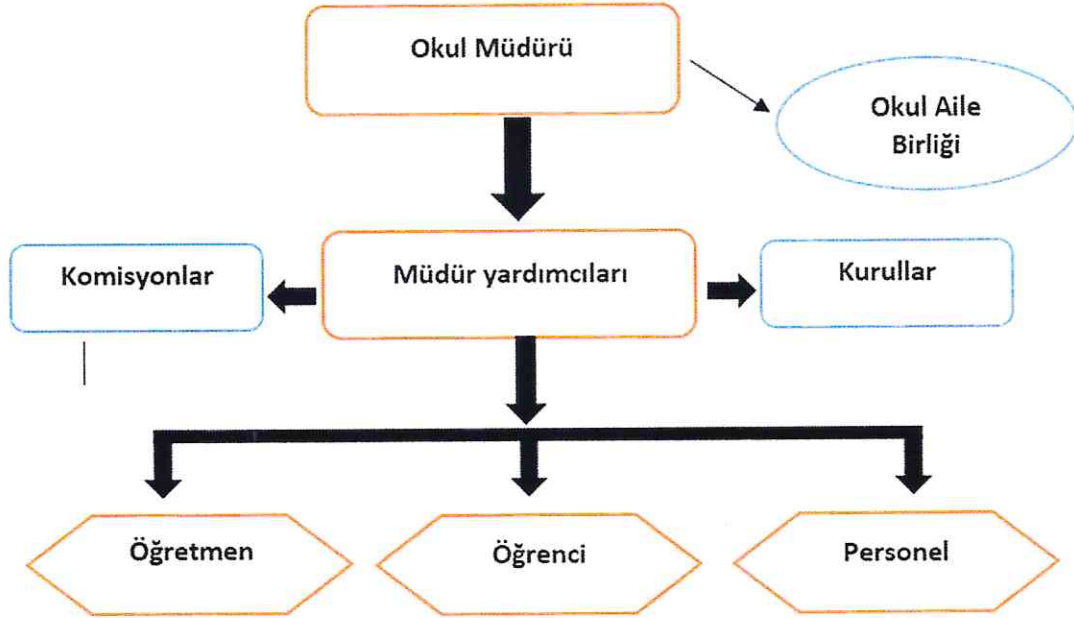
### 2.4.2 Kurum Kültürü Analizi

Kültür, toplumsal gelişme süreci içinde oluşturulan bütün maddî ve manevî değerler ile bunları yapmada sonraki nesillere iletmede kullanılan insanın doğal ve toplumsal çevresine egemenliğinin ölçüsünü gösteren araçların bütünüdür.

Kurum kültürü, kurumun kendine özgü inanç ve değerlerinin, kişiliğinin olmasıdır. Bir topluluğun sahip olduğu ve paylaştığı yaşam biçimidir. Kurumda paylaşılan temel değerlerin ve inançların bütünüdür, Kurumun Ruhudur. Tüm çalışanlar tarafından paylaşılan alışkanlıklar, tutum ve davranış kalıplarından oluşur. Bir kurum içinde oluşmuş, paylaşılan ortak inançlar, değerler ve alışlagelmiş davranış kalıplarındır.

### 2.4.3 Teşkilat Yapısı

Şekil 1: Pazaryeri İlkokulu Teşkilat Şeması



### 2.4.4 Fiziki Kaynak Analizi

FİZİKİ KAYNAKLAR		
Kullanım Alanı/Türü	Sayı	Kapasite Durumu Yeterli/Yetersiz
1 Derslikler	32	Yeterli
2 Spor Salonları	-	Yetersiz
3 Atölye	-	Yetersiz
4 Laboratuvar	-	Yetersiz
5 Çok Amaçlı Salon	1	Yeterli
6 Pansiyon/Yemekhane	-	Yetersiz
7 Kütüphane	1	Yeterli

### 2.4.1 Teknoloji ve Bilişim Altyapı Analizi

Okul hizmetlerinin, yararlanıcılara daha hızlı ve etkili şekilde sunulması için güncel teknolojik araçlar etkin bir biçimde kullanılmaktadır. Bu kapsamda modüler bir yapıda kurgulanmış olan Millî Eğitim Bakanlığı Bilgi İşlem Sistemi (MEBBİS) ile kurumsal ve bireysel iş

BİLGİ TEKNOLOJİLERİ KAYNAK DURUMU				
Bilgisayar	Yazıcı/Tarayıcı	Tablet	Etkileşimli Tahta	Çok Fonksiyonlu Yazıcı
5	2	-	26	2
Televizyon	Fiber	Mobil İnternet	Uydu	Diğer
1	-	-	1	



ve işlemlerin büyük bölümü yürütülmektedir. Aynı zamanda sistemde personel ve öğrencilerin bilgileri bulunmaktadır. e-Okul, Veli Bilgilendirme Sistemi gibi modüllere ulaşılarak çalışmalar yürütülmektedir. Müdürlüğümüz resmi yazışmaları elektronik ortamda Doküman Yönetim Sistemi (DYS) üzerinden yapılmaktadır.

## 2.5. GZFT (Güçlü, Zayıf, Fırsat, Tehdit) Analizi

GZFT (SWOT) Analizi, bir planın geliştirilmesi veya bir sorunun çözümü amacıyla, bir kurumun veya durumun güçlü yanlarını belirleyerek bunları en uygun fırsatlarla eşleştiren, zayıf ve tehdit edici yönleri azaltmayı hedefleyen sistematik bir planlama (stratejik planlama) aracıdır.

Kurumsal strateji ve konumlanma açısından başvurulan bir yöntem olan SWOT analizi, ilk başta ifade edildiği gibi, firma, kurum, örgüt vs. gibi bir organizasyonun iç-dış durumunun etrafıca incelenip değerlendirildiği bir analiz uygulamasıdır.

GZFT analizine stratejik planlama ekibi üyeleriyle "Beyin Fırtınası" tekniği kullanılarak tespit edilmeye çalışılmıştır. Bunun yanında iç ve dış paydaşlara yönelik yapılan anket sonuçlarından da yararlanarak sonuçlar GZFT analizine dâhil edilmiştir.

GÜÇLÜ YÖNLER	
1	Öğrencilerin ve velilerin ihtiyaç duyduklarında okul yönetimine, öğretmenlere ve rehberlik servisine kolayca ulaşabiliyor olması.
2	Akademik çalışmayı teşvik edici, yapıcı ve yönlendirici bir yönetim anlayışının olması.
3	Okul yönetimi ve çalışanlar arasındaki iletişimin sıcak ve güçlü olması.
4	Yönetici, öğretmen, öğrenci ve iletişiminin oldukça güçlü olması.
5	Yeniliklere açık ve gelişen teknolojiye uyum sağlayan, genç, dinamik ve başarılı bir okul kadrosunun olması.
6	Teknolojinin okul personeli tarafından yerinde ve doğru bir şekilde kullanılması ve derslerle bütünleşmiş olması.
7	Okul binasının fiziki şartlarının iyi olması.
8	Geniş bir okul bahçesinin olması.
9	Sınıf mevcutlarımızın normal seviyede tutulabilmesi.
10	Kurum personelinin verimlilik ve etkinliğinin artırılmasına yönelik hizmet içi eğitim faaliyetlerinin düzenleniyor olması
11	Okul ve kurumlarımızda eğitimin farklı alanlarında deneyimli, mevzuata hâkim ve iş birliğine yatkın personelin olması
12	Okul misyon ve vizyonunun belirlenmiş olması
13	Okulun merkezi bir yerde olması, ulaşım imkânlarının kolay olması



ZAYIF YÖNLER	
1	Okuma alışkanlığımızın çevresel nedenlerle yeterince gelişmemiş olması.
2	Okulla az irtibatı olan veliler ve parçalanmış aile çocukları.
3	Bazı velilerin okulla ve öğretmenlerle iletişime daha az geçmesi.
4	Okulumuzda yeterince teknik eleman bulunmaması.
5	Bazı velilerin ekonomik güçlerinin internet ve cihaz alımına yetmemesi.
6	Sürekli göç alan bir konumda olmamız.
7	Okulumuzun konumundan dolayı çok fazla tercih edilmesi .
8	Çalışan velilerin çocuklarının eğitim-öğretim faaliyetlerinde aksaklık yaşanması.
9	Okulun anayol üzerinde bulunması
10	Okula internet bağlantısının olmaması
11	Evde bulunan velilerin Türkçe dilini bilmemeleri
12	Okulun yeni olması nedeniyle bir takım fiziki eksikliklerinin olması
13	Okul bahçesinin tamamının betonarme olması
14	Öğrencilerin okula ulaşımının zor olması

FIRSATLAR	
1	Okulumuzun bulunduğu konum itibariyle çevresinde başka okullarında bulunması nedeniyle veliler ve öğrenciler tarafından daha güvenli algılanması.
2	Okulumuzda deneyimli ve teknoloji kullanımı konusunda kendisini geliştirmiş öğretmenlerin olması.
3	Okulun çalışma koşullarının iyi olması dolayısıyla öğretmen değişimlerinin olmaması.

TEHDİTLER	
1	Öğrencilerin teknoloji imkânlarını olumsuz yönde kullanma ihtimalinin olması.
2	Öğrencilerin maddi imkansızlıklardan dolayı bilişim aletlerine ve internete yeterince ulaşamaması.
3	Öğrencilerde cep telefonu, bilgisayar kullanma ve televizyon izleme alışkanlığının fazla olması.
4	İnternet tehditlerinin her geçen gün kendini yenilemesi ve daha cazip hale gelmesi.
5	Ekran kullanma alışkanlıklarının, kitap okuma alışkanlığını olumsuz etkilemesi.

## 2.6. Tespitler ve İhtiyaçlar

Tespitler ve ihtiyaçlar analizi ile GZFT analizi sonucunda ortaya çıkan sonuçlara göre planın geleceğe yönelim bölümü ile ilişkilendirilmiş ve buradan hareketle hedef, gösterge ve eylemlerin belirlenmesi sağlanmıştır.

Gelişim ve sorun alanları ayırımında eğitim ve öğretim faaliyetlerine ilişkin üç temel tema olan Eğitime Erişim, Eğitimde Kalite ve kurumsal Kapasite kullanılmıştır. Eğitime erişim, öğrencinin eğitim faaliyetine erişmesi ve tamamlamasına ilişkin süreçleri; Eğitimde kalite, öğrencinin akademik başarısı, sosyal ve bilişsel gelişimi olmak üzere eğitim ve öğretim sürecinin hayata hazırlama evresini; Kurumsal kapasite ise kurumsal yapı, kurum kültürü, donanım, bina gibi eğitim ve öğretim sürecine destek mahiyetinde olan kapasiteyi belirtmektedir.

<b>1.TEMA: EĞİTİM VE ÖĞRETİME ERİŞİM</b>	
1	Okul öncesi eğitimde devam/devamsızlık bilincini geliştirmek
2	Oryantasyon çalışmalarının çeşitlendirilmesi, okul öncesi eğitimin yaygınlaştırılması
3	Özel eğitime ihtiyaç duyan bireylerin uygun eğitime erişimi

<b>2.TEMA: EĞİTİM VE ÖĞRETİMDE KALİTE</b>	
1	Öğrencilerin becerilerine uygun kaliteli eğitim ortamı oluşturulması
2	Öğrenci gelişimini destekleyici rehberlik faaliyetleri
3	Öğretmenlere yönelik hizmet içi eğitimler
4	Eğitim öğretim sürecinde sanatsal, sportif ve kültürel faaliyetler
5	Eğitimde farklı yöntem ve tekniklerin kullanılması
6	Okul öncesi eğitimde materyal kullanımı
7	Eğitimi destekleyecek ve geliştirecek projeler geliştirme

<b>3.TEMA: KURUMSAL KAPASİTE</b>	
1	Kurum içi iletişimi güçlendirecek etkinlikler yapılması
2	Demokratik yönetim anlayışının geliştirilmesi
3	Öğretmenlere yönelik hizmet içi eğitim faaliyetlerinin yapılması
4	Donanım ve finansal kaynakların daha iyi yönetilmesi
5	İş güvenliği ve sivil savunma bilincinin oluşturulması

## **BÖLÜM III: GELECEĞE YÖNELİM**

### **3.1. Misyon, Vizyon ve Temel Değerler**

Okul Müdürlüğümüzün Misyon, Vizyon, Temel İlke ve Değerlerinin oluşturulması kapsamında öğretmenlerimiz, öğrencilerimiz, velilerimiz, çalışanlarımız ve diğer paydaşlarımızdan alınan görüşler, sonucunda stratejik plan hazırlama ekibi tarafından oluşturulan Misyon, Vizyon, Temel Değerler; Okulumuz üst kurulana sunulmuş ve üst kurul tarafından onaylanmıştır.

#### **MİSYON**

*Atatürk ilke ve düşüncelerini benimsemiş, Bireysel farklılıkların önemsendiği bir ortamda, Dünya’da ve Türkiye’de tercih edilen, ülke geleceğine olumlu katkılarda bulunacak, Üretken, Yaratıcı, Sorumluluk sahibi, Bilimsel düşünceyi ön planda tutan beyinleri; En gelişmiş öğretim yöntemleriyle birleştirilmiş, Teknoloji destekli, Yabancı dil ağırlıklı ve Dünya merkezli eğitim ile yetiştirmektir.*

*Üretken, Yaratıcı, Sorumluluk sahibi, Bilimsel düşünceyi ön planda tutan beyinleri; • En gelişmiş öğretim yöntemleriyle birleştirilmiş, Teknoloji destekli, Yabancı dil ağırlıklı ve Dünya merkezli eğitim ile yetiştirmektir.*



## VİZYON

*Her yerde ve her zaman başarılı olacak, geleceğe şimdiden hazır, 21. yüzyılın; Yaratıcı, Dünyaya uyumlu, Sorunlara çözüm getiren, Girişken, Yurtsever, Yüksek donanımlı, Üretken, Ahlaklı, Dinamik, Öğrenmeyi seven, Bireylerinin yetiştirdiği, Türkiye'nin önde gelen okulları arasında olmak ve uluslararası düzeyde adını duyurmak.*

## TEMEL DEĞERLER

### TEMEL DEĞERLERİMİZ

**1) Etik değerlere bağlılık:** Okulumuzun amaç ve misyonu doğrultusunda görevimizi yerine getirirken yasallık, adalet, eşitlik, dürüstlük ve hesap verebilirlik ilkeleri doğrultusunda hareket etmek temel değerlerimizden biridir.

**2) Cumhuriyet değerlerine bağlılık:** Cumhuriyete ve çağdaşlığın, bilimin ve aydınlığın ifadesi olan kurucu değerlerine bağlılık en temel değerimizdir.

**3) Akademik özgürlüğe öncelik verme:** İfade etme, gerçekleri kısıtlama olmaksızın bilgiyi yayma, araştırma yapma ve aktarma özgürlüğünü garanti altına alan akademik özgürlük; okulumuzun vazgeçilmez temel değerlerinden biridir.

**4) Etik değerlere bağlılık:** Okulumuzun amaç ve misyonu doğrultusunda görevimizi yerine getirirken yasallık, adalet, eşitlik, dürüstlük ve hesap verebilirlik ilkeleri doğrultusunda hareket etmek temel değerlerimizden biridir

**5) Liyakat:** Kamu hizmetinin etkinliği ve sürekliliği için, işe alım ve diğer personel yönetimi süreçlerinin; yetenek, işe uygunluk ve başarı ölçütü temelinde gerçekleştirilmesi esastır.

**6) Cumhuriyet değerlerine bağlılık:** Cumhuriyete ve çağdaşlığın, bilimin ve aydınlığın ifadesi olan kurucu değerlerine bağlılık en temel değerimizdir.

**7) Kültür öğelerine ve tarihine bağlılık:** Cumhuriyet'in ve kültürel değerlerinin korunmasının yanı sıra okulumuzun sahip olduğu varlıkların da korunması temel değerlerimizdendir.

**8) Saydamlık:** Yönetimsel şeffaflık ve hesap verebilirlik ilkeleri temel değerlerimizdir. Öğrenci merkezlilik: Öğrenme-uygulama ortamlarında yürütülen çalışmaların öğrenci odaklı olması, öğrenciyi ilgilendiren kararlara öğrencilerin katılımının sağlanması esastır.

**9) Kaliteyi içselleştirme:** Araştırma, eğitim ve idari yapıda oluşturulan kalite bilincinin içselleştirilmesi ve sürekliliğinin sağlanması temel değerlerimizdir.

**10) Katılımcılık:** İyi yönetişimin vazgeçilmez unsurlarından birinin de katılımcılık olduğu bilinciyle, mali yönden planlama süreci, idari yönden karar alma süreci, kaliteli yönetim için paydaşlarla çalışma ilkesi Üniversitemiz için önemlidir.

**11) Ülke sorunlarına/önceliklerine duyarlı:** Bilinçli ve sahip çıkılacak öncelikli unsurlara duyarlı bir toplum oluşturmak için üniversite olarak üzerimize düşen görevi yerine getirmek temel ilkelerimizdendir.

## BÖLÜM IV: AMAÇ, HEDEF VE EYLEMLER

EĞİTİM ÖĞRETİME ERİŞİM								
AMAÇ 1	Öğrencilerin eğitim öğretime etkin katılımlarıyla donanımlı olarak bir üst öğrenime geçişi sağlanacaktır.							
HEDEF 1	Kayıt bölgemizde yer alan çocukların okullaşma oranlarını artırmak ve öğrencilerin uyum ve devamsızlık sorunlarını gidermek.							
PERFORMANS GÖSTERGESİ		Mevcut	HEDEF					
		2023	2024	2025	2026	2027	2028	
<b>P.G.1.1.1</b>	Kayıt bölgesindeki öğrencilerden okula kayıt yaptıranların oranı	98	99	100	100	100	100	
<b>P.G.1.1.2</b>	İlkokul birinci sınıf öğrencilerinden en az bir yıl okul öncesi eğitim almış olanların sayısı	Sayı	75	188	200	220	240	260
		Oran	65	70	75	77	79	80
<b>P.G.1.1.3</b>	20 gün ve üzeri özürlü devamsızlık yapan öğrenci sayısı/oranı	Sayı	8	7	6	6	5	4
		Oran	0,08	0,7	0,6	0,6	0,5	0,4
<b>P.G.1.1.4</b>	20 gün ve üzeri özürsüz devamsızlık yapan öğrenci sayısı/oranı	Sayı	45	45	40	35	30	25
		Oran	5	5	4,5	3,5	3	2,5
<b>P.G.1.1.5</b>	Sürekli devamsızlık yapan öğrenci sayısı/oranı	Sayı	5	5	5	4	3	2
		Oran	0,5	0,5	0,5	0,4	0,3	0,2
<b>STRATEJİLER</b>	<ul style="list-style-type: none"><li>- Öğrencilerin devamsızlık nedenleri tespit edilerek devamsızlığa neden olan etmenler giderilecektir.</li><li>-Kayıt bölgesinde yer alan öğrenciler tespit edilecektir.</li><li>- Okula Yeni Başlayan Öğrencilere Oryantasyon Eğitimi Verilecektir.</li><li>-Yabancı Öğrencilere Yönelik Uyum/Eğitim Faaliyetleri Düzenlenecek</li><li>-Devamsızlık yapan öğrencilerin velileri ile toplantı ve görüşmeler yapılacaktır.</li><li>- Veli ziyaretleri yapılacaktır.</li></ul>							



EĞİTİM ÖĞRETİMDE KALİTE							
AMAÇ2	Öğrencilerin eğitim öğretime etkin katılımlarıyla donanımlı olarak bir üst öğrenime geçişi sağlanacaktır.						
HEDEF1	Öğrenme kazanımlarını takip eden ve velileri de sürece dâhil eden bir yönetim anlayışı ile öğrencilerimizin akademik başarıları ve sosyal faaliyetlere etkin katılımı artırılacaktır.						
PERFORMANS GÖSTERGESİ	Mevcut	HEDEF					
	2023	2024	2025	2026	2027	2028	
P.G.2.1.1İlkokullarda Yetiştirme Programına dâhil olan öğrencilerin Türkçe kazanımlarına ulaşma oranı	0	35	30	25	20	15	
P.G.2.1.2İlkokullarda Yetiştirme Programına dâhil olan öğrencilerin matematik kazanımlarına ulaşma oranı	0	100	100	100	100	100	
P.G.2.1.3Devamsızlıktan Sınıf Tekrarı Yapan Öğrenci Sayısı/oranı	Sayı	0	5	4	3	2	1
	Oran	0	0,5	0,4	0,3	0,2	0,1
P.G.2.1.4Başarısızlıktan Dolayı Sınıf Tekrarı Yapan Öğrenci Sayısı/oranı	Sayı	0	15	10	8	6	4
	Oran	0	1,5	1	0,9	0,7	0,5
STRATEJİLER	<ul style="list-style-type: none"> <li>- Öğrencilerin Türkçe ve matematik dersindeki eksikleri tespit edilerek İYEP aracılığıyla akademik yeterliklerinin artırılması sağlanacaktır.</li> <li>-İYEP'in ders içeriklerine katkı sağlayacak etkinlik, okuma vb aktivitelerin zenginleştirilmesi sağlanacaktır.</li> <li>-Akademik Başarıyı Arttıracak Çalışmalar Yapılacaktır.</li> <li>- Sosyal Faaliyetlerin Artırılmasına Yönelik Çalışmalar Arttırılacak.</li> <li>- Hedefledikleri Başarıyı Gösteremediği Belirlenen Öğrencilerin Akademik Ve Sosyal Gelişimleri İçin Okulumuzda Destek Programları Uygulanacaktır.</li> <li>- Hedefledikleri Başarıyı Gösteremediği Belirlenen Öğrencilerin Akademik Ve Sosyal Gelişimleri İçin Okulumuzda Destek Programları Uygulanacaktır.</li> <li>-EBA Portalı öğretmenlere tanıtılacak ve kullanımı teşvik edilecektir.</li> <li>-Velilere EBA portalı tanıtılacak ve kullanımı teşvik edilecektir.</li> <li>-EBAP Projesindeki tüm etkinlikler eksiksiz bir şekilde yapılacaktır.</li> <li>-Okulumuzda okuma saati yapılacaktır.</li> </ul>						

SOSYAL FAALİYETLER							
AMAÇ3	Temel eğitimde öğrencilerin kaliteli eğitime erişimleri fırsat eşitliği temelinde artırılarak bilişsel, duyuşsal ve fiziksel olarak çok yönlü gelişimleri sağlanacak ve temel hayat becerilerini edinmiş öğrenciler yetiştirilecektir.						
HEDEF1	Öğrencilerin bilimsel, kültürel, sanatsal, sportif ve toplum hizmeti alanlarında ders dışı etkinliklere katılım oranı artırılacaktır.						
PERFORMANS GÖSTERGESİ		Mevcut	HEDEF				
		2023	2024	2025	2026	2027	2028
PG.3.1.1 Okulda bir eğitim ve öğretim döneminde bilimsel, kültürel, sanatsal ve sportif alanlarda en az bir faaliyete katılan öğrenci sayısı/oranı (%)	Sayı	0	902	980	1000	1030	1040
	Oran	0	99	99	99	99	100
PG.3.1.2 Bir eğitim ve öğretim yılında en az iki sosyal sorumluluk ve toplum hizmeti faaliyetine katılan öğrenci sayısı/oranı (%)	Sayı	0	600	630	650	680	700
	Oran	0	70	73	75	78	80
PG.3.1.3 Bir eğitim ve öğretim yılında yerel, ulusal ve uluslararası proje, yarışma vb. etkinliklere katılan öğrenci sayısı/oranı	Sayı	0	60	70	85	100	120
	Oran	0	7	8	9	11	15
PG.3.1.4 Okulda bir eğitim ve öğretim yılında geleneksel çocuk oyunları alt başlığında en az bir faaliyete katılan öğrenci sayısı/oranı	Sayı	0	689	750	800	850	870
	Oran		100	100	100	100	100
PG.3.1.5 Okulda bir eğitim ve öğretim yılında geleneksel çocuk oyunlarına yönelik olarak düzenlenen alan/mekân sayısı.	Sayı	0	4	4	4	4	4
	Oran		95	95	95	95	95
STRATEJİLER	<p>S1 Her bir öğrencinin bir kulüp faaliyetinde aktif olarak yer alması sağlanarak kulüp faaliyetlerinin etkinliği artırılacaktır.</p> <p>S2 Öğrencilerin seviyelerine uygun olarak toplumsal sorunların çözümüne katkı sağlamak ve farkındalık oluşturmak amacıyla afet ve acil durum, çevre, eğitim, spor, kültür ve turizm, sağlık ve sosyal hizmetler alanlarında toplum hizmeti faaliyetlerine katılımları artırılacaktır.</p> <p>S3 Okul bünyesinde yarışmalar düzenlenecektir.</p> <p>S4 Diğer kurum ve kuruluşlarla iş birliği içerisinde yürütülen bilimsel, sosyal, kültürel, sanatsal ve sportif alanlardaki faaliyetler artırılacaktır.</p> <p>S5 Okul bahçeleri çocukların geleneksel oyunlarla vakit geçirmelerini sağlayacak ve gelişimlerini destekleyecek şekilde etkin olarak kullanılacaktır.</p> <p>S6 Okul bünyesinde etkinlikler düzenlenecektir.</p> <p>S7 Öğrencilerin yerel, ulusal ve uluslararası proje ve yarışmalara katılmaları teşvik edilecektir.</p> <p>S8 E-okul sisteminde bulunan sosyal etkinlik modülünde gerçekleştirilen etkinlikler işlenecektir.</p> <p>S9 Okul bahçeleri geleneksel çocuk oyunlarına yönelik düzenlenecektir.</p> <p>S10 Öğrenci seviyesi ve öğretim programı kazanımlarına uygun olarak geleneksel çocuk oyunları ders içi etkinliklerde kullanılacaktır.</p> <p>S11 Eğitim- öğretim yılı içerisinde okullarda geleneksel çocuk oyunları şenliği yapılacaktır.</p>						



EĞİTİM VE ÖĞRETİMDE KALİTE								
AMAÇ 4	Eğitim ortamlarının fiziki imkânları geliştirilecektir.							
HEDEF 1	Temel eğitimde okulların niteliğini arttıracak uygulama ve çalışmalara yer verilecektir.							
PERFORMANS GÖSTERGESİ		Mevcut	HEDEF					
		2023	2024	2025	2026	2027	2028	
PG.4.1.1	Öğrenci başına okunan kitap sayısı	20	25	30	35	40	45	
PG.4.1.2	Sağlıklı ve dengeli beslenme ile ilgili verilen eğitim sayısı	1	2	3	3	4	4	
PG.4.1.3	Sağlıklı ve dengeli beslenme ile ilgili verilen eğitime katılan öğrenci sayısı	Sayı	270	885	890	900	950	980
		Oran	100	100	100	100	100	100
PG.4.1.4	Çevre bilincinin artırılmasına yönelik verilen eğitim sayısı	2	3	3	4	4	5	
PG.4.1.5	Çevre bilincinin artırılmasına yönelik verilen eğitimlere katılan öğrenci sayısı	Sayı	270	885	890	900	950	980
		Oran	90	87	89	90	95	98
PG.4.1.6	Nezaket kurallarına yönelik yapılan etkinlik sayısı	5	7	10	12	13	15	
PG.4.1.7	Nezaket kurallarına yönelik yapılan etkinliklere katılan öğrenci sayısı	Sayı	270	885	890	900	950	980
		Oran	90	87	89	90	95	98
STRATEJİLER	<p>S1 Okul Kütüphanesi zenginleştirilecek, öğrencilerin kütüphaneden yararlanması sağlanacaktır</p> <p>S2 Türkçe dersinde ders saatinin bir bölümü okumaya ayrılacak ve okul müdürlüğünce planlanan zamanlarda okuma etkinlikleri düzenlenecektir.</p> <p>S3 Serbest etkinlikler saati, öğrencilerin sanatsal, sportif ve kültürel faaliyetlere katılım sağlayacağı şekilde düzenlenecektir.</p> <p>S4 Öğrencilere sağlıklı ve dengeli beslenmelerine yönelik bilgilendirme eğitimleri ve etkinlikler yapılacaktır.</p> <p>S5 Öğrencilerin çevre bilincinin artırılmasına yönelik etkinlikler yapılacaktır.</p> <p>S6 Öğrencilere, nezaket ve görgü kuralları konusunda eğitimler verilerek konuya ilişkin etkinlikler düzenlenecektir.</p> <p>S7 Web 2 araçlarına yönelik öğretmen yeterliklerinin artırılması sağlanacaktır.</p> <p>S8 Atık Pil, Sıfır Atık vb. konularda paydaş işbirliği ile etkinlikler planlanacaktır.</p> <p>S9 Elektrik Su Doğalgaz vb. harcamaların minimize edilmesi ve tasarruf kültürünün oluşturulmasına yönelik tedbir/eğitim ve etkinliklerin hayata geçirilmesi</p> <p>S10 Öğretmenlerin Tasarım Beceri Atölyelerine Yönelik Eğitimlere teşviki sağlanacaktır.</p>							

## BÖLÜM V: MALİYETLENDİRME

Kurumun mali kaynakları, bütçe büyüklüğü, döner sermaye, okul-aile birliği gelirleri, kantin vb. gelirler ve harcama kalemleri ortaya konulur. Bütçe işlemlerinin kim tarafından yürütüldüğü belirtilir. Enflasyon oranı da dikkate alınarak plan dönemi boyunca gerçekleşecek kaynak artışı tahmini olarak belirlenir.

Kaynaklar	2024	2025	2026	2027	2028
Genel Bütçe	36000 TL	40000 TL	45000 TL	50000 TL	55000 TL
Okul Aile Birliği	10000 TL	16000 TL	17500 TL	19000 TL	20000 TL
Özel İdare	-	-	-	-	-
Kira Gelirleri	36000 TL	80000 TL	96000 TL	115000 TL	140000 TL
Döner Sermaye	-	-	-	-	-
Dış Kaynak/Projeler	-	-	-	-	-
Diğer	2000 TL	3000 TL	3500 TL	4000 TL	4500 TL
<b>TOPLAM</b>	<b>87000 TL</b>	<b>139000 TL</b>	<b>162000 TL</b>	<b>188000 TL</b>	<b>219500 TL</b>

Okul/kurum bütçesinde giderler aşağıdaki başlıklar altında toplanabilir.  
Harcama türler okul/kurumların özelliklerine göre çeşitlilik gösterebilir.

Harcama Kalemi	Çeşitleri
Personel	Sözleşmeli olarak çalışan personelin (sekreter temizlik, güvenlik) ücret, vergi, sigorta vb. giderleri
Onarım	Okul/kurum binası ve tesisatlarıyla ilgili her türlü küçük onarım; makine, bilgisayar, yazıcı vb. bakım giderleri
Sosyal-sportif faaliyetler	Etkinlikler ile ilgili giderler
Temizlik	Temizlik malzemeleri alımı
İletişim	Telefon, faks, internet, posta, mesaj giderleri
Kırtasiye	Her türlü kırtasiye ve sarf malzemesi giderleri



YILLAR	2022		2023		2024	
	GELİR	GİDER	GELİR	GİDER	GELİR	GİDER
HARCAMA KALEMLERİ						
Temizlik	-	-	-	-	25000	25000
Küçük Onarım	-	-	-	-	-	-
Bilgisayar Harcamaları	-	-	-	-	-	-
Büro Makinaları Harcamaları	-	-	-	-	-	-
Telefon	-	-	-	-	-	-
Sosyal Faaliyetler	-	-	-	-	-	-
Kırtasiye	-	-	-	-	36000 TL	36000 TL
GENEL	-	-	-	-	-	-

## VI. BÖLÜM: İZLEME VE DEĞERLENDİRME

Okulumuz Stratejik Planı izleme ve değerlendirme çalışmalarında 5 yıllık Stratejik Planın izlenmesi ve 1 yıllık gelişim planının izlenmesi olarak ikili bir ayrıma gidilecektir.

Stratejik planın izlenmesinde 6 aylık dönemlerde izleme yapılacak denetim birimleri, il millî eğitim müdürlüğü ve Bakanlık denetim ve kontrollerine hazır halde tutulacaktır.

Yıllık planın uygulanmasında yürütme ekipleri ve eylem sorumlularıyla aylık ilerleme

toplantıları yapılacaktır. Toplantıda bir önceki ayda yapılanlar ve bir sonraki ayda yapılacaklar görüşülüp karara bağlanacaktır.

2024-2028 yıllara göre faaliyet raporları (Haziran-Temmuz) hazırlanarak Millî Eğitim Müdürlüğü Ar-Ge birimi Stratejik planlama ekibine gönderilmek üzere hazır tutulacaktır.

PAZARYERİ İLKOKULU STRATEJİ GELİŞTİRME KURULU			
No	Adı Soyadı	Görevi	İmza
1	Umit DURSUN	Okul Müdürü	Komisyon Başkanı
2	İsmet AKSOY	Müdür Yardımcısı	Komisyon Üyesi
3	Mehmet Sıddık BOZKURT	Öğretmen	Komisyon Üyesi
4	Beyza Aslan KIPIK	Öğretmen	Komisyon Üyesi
5	Şehmus CAN	Okul Aile Birliği Başkanı	Komisyon Üyesi

Umit DURSUN  
Okul Müdürü